

PEDOLOGICKÝ PRŮZKUM

PARKOVIŠTĚ POD ZÁMKEM HOLEŠOV

Investor: Město Holešov, Masarykova 628, 769 01 Holešov

Údaje o stavbě

Katastrální území : k. ú. Holešov
Stavební úřad : Holešov
Kraj : Zlínský
Parcelní čísla pozemků: 138/1, 143, 142/2

1. Zákres odnětí v kopii katastrální mapy s vyznačením uživatelů

Účel pedologického průzkumu

Cílem pedologického průzkumu je ověření stávající bonity půdy BPEJ 3.02.00 a 3.58.00 na uvedeném pozemku s podkladem odjímané plochy ze ZPF.

Popis lokality

Řešené území (pozemek) se nachází v obci Holešov. Pozemek par. č. 138/1 a 143 a 142/2 je veden v katastru nemovitostí jako zahrada.

Pozemek je ve vlastnictví investora Město Holešov, Masarykova 628, 769 01 Holešov. Stávající pozemek se nenachází v památkové rezervaci nebo památkové zóně. Jedná se o zastavěné území. Stavba je v souladu s charakterem území.

Snímek z KN doplněný ortomapou





Seznam pozemků týkající se vynětí ze ZPF

KN	Výměra m ²	Vynětí m ²	BPEJ	K.Ú.	DRUH POZEMKU	Vlastník
142/2	173	32	3.02.00	Holešov	zahrada	Březina Vladimír, U Řadovek 357, Kostelec, 76314 Zlín
143	1440	663	3.02.00	Holešov	zahrada	Město Holešov, Masarykova 628, 769 01 Holešov
		777	3.58.00			
138/1	593	427	3.02.00	Holešov	zahrada	Město Holešov, Masarykova 628, 769 01 Holešov
		166	3.58.00			

Pozemek p.č. 142/2, k.ú. Holešov - 32 m² je nyní už stávající chodník.

Vynětí bude v ploše celkem 2 065 m².

Celková plocha pozemku č.p. 142/2 – 32 m²

Celková plocha pozemku č.p. 138/1 – 593 m²

Celková plocha pozemku č.p. 143 – 1440 m²

Třída ochrany - I. třída, koeficient - 9 .

Třída ochrany - II. třída, koeficient – 6.

Základní cena zemědělských pozemků I. třídy je 19,02,- za m².

Základní cena zemědělských pozemků II. třídy je 13,29,- za m².

2. Plán rekultivace (v případě dočasného odnětí, zalesnění nebo zřízení vodní plochy)

Nebyl zpracován. Netýká se uvedeného.

3. Bilance skrývky ornice a návrh využití

Umístění ornice: Přebytečná ornice bude po ukončení prací rozprostřena na dotčených parcelách dané stavební akce a použita pro terénní úpravy.

Vynětí bude v ploše celkem 2065 m² z toho:

Hloubka skrývky: max. 0,15 m

Objem skryté ornice: 309,75 m³

Skrývaná plocha odnětí celkem (m²): 2065 m²

Charakteristika BPEJ: 3.02.00:

Černozemě převážně na rovině nebo úplné rovině se všesměrnou expozicí a celkovým obsahem skeletu do 10 %. Půdy hluboké v teplém, mírně vlhkém klimatickém regionu a vysoce produkční.

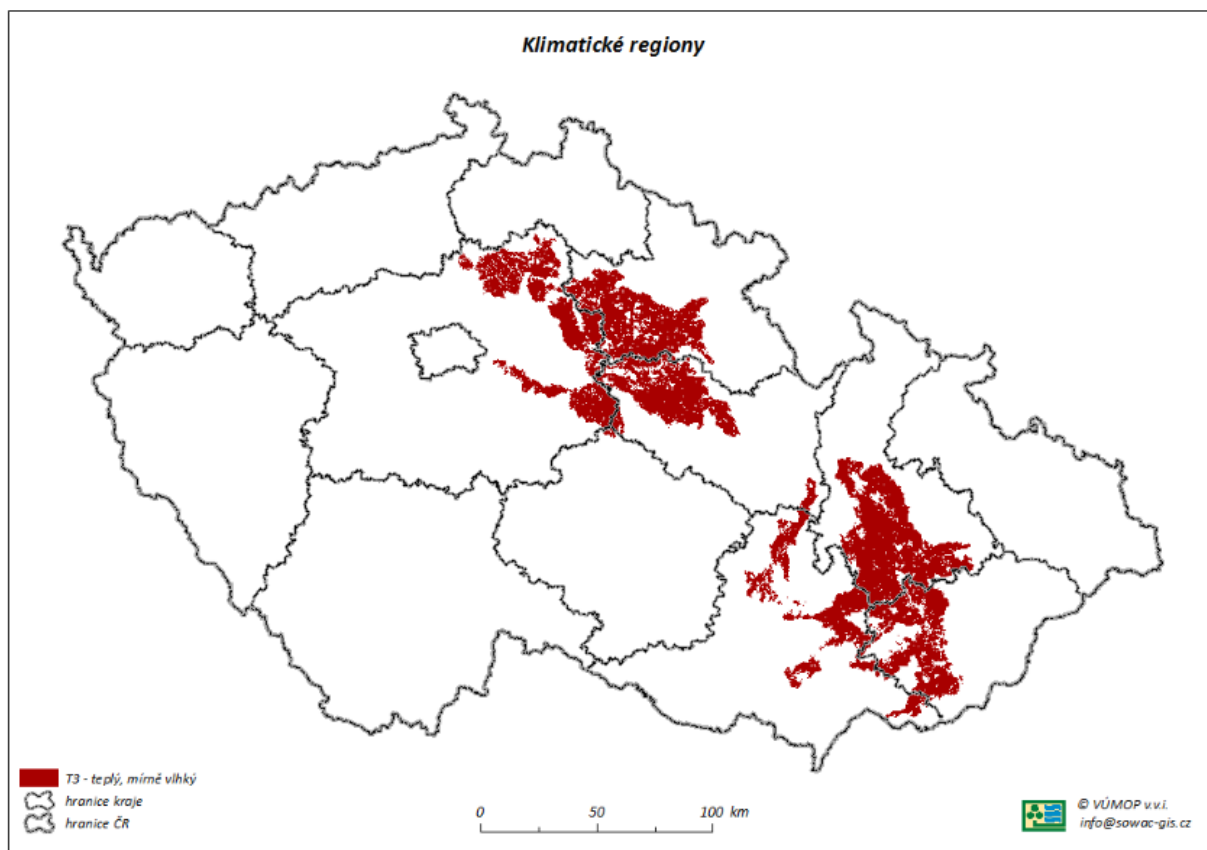
Charakteristika BPEJ: 3.58.00:

Fluvizemě převážně na rovině nebo úplné rovině se všesměrnou expozicí a celkovým obsahem skeletu do 10 %. Půdy hluboké v teplém, mírně vlhkém klimatickém regionu a středně produkční.

Charakteristika lokality:

Klimatický region: 3 - teplý, mírně vlhký (T3)

Hledaná bonitovaná půdně ekologická jednotka spadá do třetího klimatického regionu, který zaujímá severní a východní část České křídové tabule, celý Hornomoravský úval, severní část Dolnomoravského úvalu a nejnižší polohy Boskovické brázdy.



Charakteristika regionu

Rozsah hodnot

Suma teplot nad 10 °C	2500 - 2800
Průměrná roční teplota °C	8 - 9
Průměrný úhrn srážek (mm)	550 - 650
Pravděpodobnost suchých vegetačních období v %	10 - 20
Vláhová jistota ve vegetačním období	4 - 7

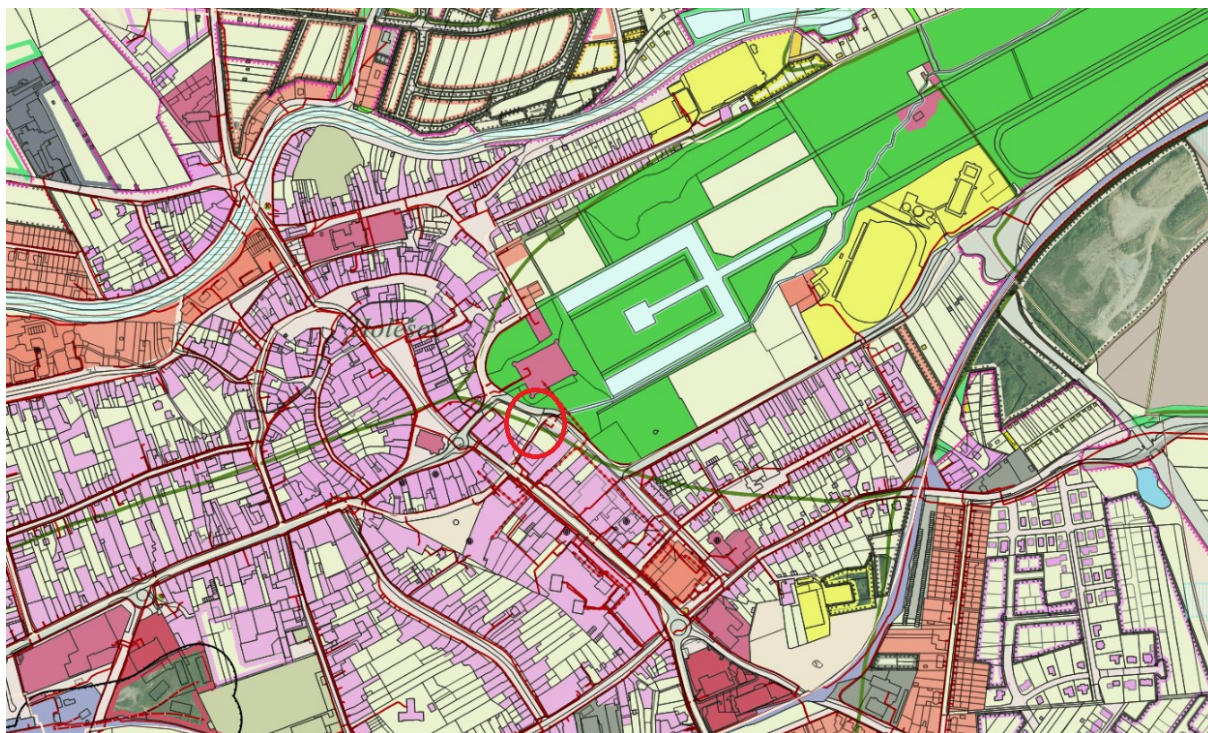
4. Výsledky pedologického průzkumu

Byla provedená kopaná sonda pro ověření BPEJ. Výsledek potvrdil uváděné BPEJ.



5. Údaje o odvodnění, závlahách a protierozních opatření

V rámci stavby ani stávajícího stavu není řešeno protierozní opatření, závlahy a odvodnění pozemku. Stávající odvodnění pozemku nebude negativně narušeno.



6. Zákres hranic BPEJ s vyznačením tříd ochrany

Zákres hranic bonitovaných půdně ekologických jednotek (BPEJ) s vyznačením tříd ochrany BPEJ: 3.02.00 a 3.58.00.

